

# けんしん

もっともっと知ってください



いつも親切

茨城県信用組合



会長 幡谷 祐一



理事長 渡邊 武

### 書に寄せて「徳」

筆太に書き下ろされた「徳」の一字は幡谷祐一会長の書。多くの方がけんしんの店頭で目にしてくださる一字です。

「徳」の意味を国語辞典で引くと、①道理をきとって行為にあらわすこと、②他人を敬服させる人格の力・名望・徳望、③生まれつきの性質・天性、④めぐみ・恩恵、⑤おかげ・効果などがあります。徳を積む、徳のある人、恩徳をいただくなどは日常でも使う言葉です。

二宮尊徳は自らのやり方を「報徳仕法」と名づけました。尊徳は江戸時代に、下館藩（現筑西市）の依頼を受けて財政再建と農村部の復興を行ったり、青木村（現桜川市）の名主の招きに応じて、青木堰を再建するなど、茨城県とも縁があった農政家です。「荒地には荒地の徳があり、借金には借金の徳がある」。徳はありとあらゆるものに備わり、引き出し方次第で力となる。その徳を使わせてもらうことに感謝する。農地の開墾や借金の解消など各地の行政を救ってきいた二宮尊徳らしい考えです。



### もくじ

- 3 支店めぐりで訪ねる茨城今昔  
圏央道の県内全線開通で、観光やビジネスの発展が期待される牛久長いお付き合いが続くように地道な営業活動に取り組む牛久支店
- 6 役立ち！マネー通  
税制優遇措置が魅力の個人型確定拠出年金（iDeCo）
- 8 **thLh** トピックス
- 10 **thLh** のお約束
- 12 **thLh** ネットワーク
- 13 **thLh** Web 完結ローン

### CONTENTS

平成29年3月期 けんしんの経営状況  
経営指標  
財務諸表 貸借対照表/損益計算書

発行日 平成29年7月  
本冊子は、平成29年3月期決算をもとに作成したものです。

# 圏央道の県内全線開通で、 観光やビジネスの発展が期待される

## 牛久



茨城県内が全線開通した圏央道

建設が進む大型物流施設



エレベーターで地上 85 m の胸部まで昇れば、四方の景色を望める牛久大仏

### アクセスが良く 企業立地としても注目

茨城県南部に位置する牛久市は、人口約8万4千人（平成27年）と5年前より3.2%増加した居住地として人気の高いまちです。市内を南北にJR常磐線や国道6号線、東西に国道408号線や圏央道が走り、アクセスの良さから企業立地、物流拠点としても注目されています。牛久大仏、牛久沼、牛久市観光アヤマ園、シャトーカミヤ、牛久自然観察の森など、市民の憩いの場や観光スポットも数多くあります。

平成29年2月26日に圏央道（首都圏中央連絡自動車道）の茨城県内全線開通により、牛久市内へは牛久阿見IC、つくば牛久IC、阿見東ICでつながり、いっそう便利になりました。圏央道は、東京都心から半径40〜60kmの位置を環状に結ぶ道路です。圏央道によって成田国際空港から茨城県、さらに埼玉県、東京都下、神奈川県までも、交通量の多い東京都心部を通らずに入ることができるようになったため、流通業や観光業に好影響をもたらすことが期待

されます。

既に阿見東ICには、大型物流センターが今夏の開設を待っています。また、牛久は外国人観光客にも注目されており、それに伴い国内での知名度も上がっています。

### 観光客の増加に一役 青銅の牛久大仏と牛久沼

観光客にとくに人気なのが牛久大仏（牛久阿弥陀大仏）です。旅行口コミサイト「トリップアドバイザー」では、外国人旅行者に茨城県内の人気1位スポットと紹介しており（2016年調査）、実際、外国人の姿が目立ちます。

まずその大きさが見る人を驚かせます。地上120m、像高100mの阿弥陀如来立像は美しい螺髪（はつ）、やさしいお顔、ゆったりした衣まですべてが青銅製。世界最大の青銅製立像として1995年にギネスブックに認定されました。

像の内部にも入ることができ、仏像の胎内空間ならではの体験が用意されています。周囲の浄土庭園も含め、浄土真宗東本願寺派本山東本願寺が管理していますが、お花畑などもあり、



小川芋銭が最晩年を過ごした住まい兼アトリエである雲魚亭



お弁当を持ってピクニックにも好適の「牛久自然観察の森」



牛久沼のコバクチョウは、皇居外苑保存会から譲り受けたつがいから飼育を続けている



小川芋銭の偉業をたたえるため、雲魚亭近くに昭和27(1952)年に建てられた「河童の碑」

ワイン樽が並ぶシャトーカミヤの神谷傳兵衛記念館



「牛久沼かっぱの小径」入口にある「牛久市観光アヤマ園」では、2万本のアヤマ・花菖蒲・カキツバタのほか、紫陽花や藤も楽しめる



### 新たな人気を集める 体験型施設

赤レンガの建物が国指定重要

誰もが楽しめる施設となつてい  
ます。  
茨城観光百選に選ばれる牛久  
沼は、美しい景観を持つ一方で、  
農業用水の供給源であり、小規  
模ながらも漁場でもあり、古く  
から人々の生活に密着した存在  
です。沼の周囲はつくばみらい  
市、つくば市、龍ヶ崎市、取手  
市とも接しており、湖沼面は龍  
ヶ崎市に属しています。  
牛久沼には、河童がいたずら  
をして縛られた「河童松」や、  
河童に教えてもらった「河童の  
秘薬」などの伝説があり、沼に  
流れ込む稲荷川近くの沼沿い  
には「牛久沼かっぱの小径」と名  
づけられた遊歩道が整備され  
ています。「うしくかっぱ祭り」  
は牛久市の夏の風物詩です。  
かっぱの小径の近くの高台に  
は、慶応4(1868)年生ま  
れの日本画家、小川芋銭の旧居  
雲魚亭があります。芋銭は好ん  
で河童図を画き、今日に至るま  
で高い評価を得ています。茨城  
県近代美術館(水戸市)には芋  
銭の傑作が収蔵されています。

文化財に指定されている「シャ  
トーカミヤ」は、電気ブランや  
ハチブドー酒で二時代を築いた  
神谷傳兵衛が、明治時代にワイ  
ンの醸造場として建設したもの  
です。現在は地ビール「牛久シャ  
トービール」を生産しており、  
建物は年間を通して見学者に開  
放されています。  
ヤマイチ味噌は、杉の木桶で  
仕込む伝統的味噌製造をするか  
たわら、1樽(約5kg)を手作  
りするみそ造り教室も行ってい  
ます。直売店で販売する量り売  
りの生味噌やみそ蔵アイスなど  
も人気を呼んでいます。  
観光農園の長沼りんご園で  
は、減農薬で育てたりんごのほ  
か、夏にはブルーベリーや桃、  
秋以降はヤーコンなどの収穫体  
験ができます。野生の野うさぎ  
も姿を見せる自然豊かな農園で  
す。

食品関連だけでも楽しめるス  
ポットがこれだけある、奥が深

い牛久です。  
自然が豊かで、環境にやさし  
いことも自慢です。全国に10カ  
所しかない「自然観察の森」が  
あり、里山の保全とともに自  
然観察を通じた体験学習など  
も行っています。また、バイオ  
ディーゼル燃料(BDF)は幡  
谷祐一会長博士(学術)の大学  
院での研究テーマでしたが、牛  
久市はその導人に積極的に取り  
組み、バイオマス産業都市に認  
定されています。



優勝パレードで地元ファンに手を振る横綱稀勢の里関(写真提供:株式会社チャンス代表取締役鈴木淑子様)

牛久支店



長いお付き合いが続くように  
地道な営業活動に取り組む  
牛久支店

けんしん牛久支店がこの地に開業したのは昭和62（1987）年。前年に牛久町から牛久市となり、人口も5万を超えていました。ちょうど日本のバブル景気が始まった時期であり、東京の1年間の地価上昇率は約

75%にもなりました。東京から50 km圏内の牛久にも不動産業者が次々と参入し、個人住宅の建設ラッシュだったそうです。「そのころ、けんしんの利用を開始してくださったお客さまは、東京への通勤生活が終わり、

夫婦二人きりのご家庭も多くなりました。今は、JRひたち野うしく駅周辺の大型開発が進んでいます」と宮田隆幸支店長は語ります。市の人口は毎年増加しているものの、実は金融機関激戦区。幸いけんしん牛久支店は、JR牛久駅を中心に広がる市街と牛久沼の東岸の住宅街に多くのお客さまを持ち、ご愛顧いただいています。「創業して何代目にもなる商

店や事業所、あるいは牛久に特化した事業を始めた若い企業と、さまざまなお客さまがいらっしゃいます。それぞれのお客さまに寄り添ってご提案をすることが大切だと思っています。渉外は5名体制で、融資担当を2名配属し渉外担当3名と連携して成果をあげています」と宮田支店長。

影したものを贈ってくださったそうです。「変化など狙わず大きな相撲を取る力士のように、仕事もまっすぐ実直に、倦まず弛まずやり続けることが大切です。基本を守って地道に取り組んでいれば、いつの間にかお客さまに認められ信頼されるようになるものです。それを見守るのが私の役目です」

宮田支店長を中心に、明るい牛久支店です。

牛久支店の百人一首持ち歌<sup>45</sup>



哀ともいふべき人はおもほえて  
身のいたづらになりぬべきかな

けんとくこう  
謙徳公

謙徳公はおくり名で、生前の名は藤原伊尹です。右大臣藤原師輔の長男として生まれ、摂政・太政大臣にまで上りましたが、48歳で亡くなりました。屋敷が一条にあったので一条摂政とも呼ばれます。『後撰和歌集』の編纂にも深く関わったと伝えられています。この歌は、失恋の歌です。私の恋心を哀れだと言ってくれる人がいるとも思えなくて、この身はむなしく消えてしまうことになるのでしょうか。歌に優れ、勢威も張った貴族の、真率な想いを詠んだ歌です。

# 役立ち！マネー通

## 税制優遇措置が魅力の個人型確定拠出年金 (iDeCo)

### ◆60歳未満のほとんどが利用可能に

個人型確定拠出年金が平成29年1月から、基本的に公的年金に加入している60歳未満のほぼすべての人に利用対象を拡大しました。

事業主や加入者が掛金を毎月拠出して、加入者自らが運用し、掛金とその運用益との合計額をもとに給付額が決定されるのが「確定拠出年金」です。事業主が実施するのが企業型確定拠出年金、個人で加入するのが個人型確定拠出年金です。個人型確定拠出年金には「iDeCo(イデコ)」という愛称が付けられています。公的年金である基礎年金(1階部分)、厚生年金保険(2階部分)に上乗せして給付を受けることができる私的年金(3階部分)として、公的年金を補完する性格を持ちます。

●イデコにこれまで加入できたのは、  
①自営業などの国民年金の第一号被保険者(国民年金だけの人)

②企業年金のない会社に勤務する会社員

●新たに加入できるようになったのは、

③専業主婦などの第三号被保険者

④勤務先に確定給付型企业年金のある会社員、勤務先に確定拠出型年金のある会社員、公務員

社員、公務員

ただし、企業型確定拠出年金加入者は規約変更などを行う必要があり、イデコに加入できる人は少数とみられます。

農業者年金の被保険者など一部の人は加入できません。

### ◆上限がある掛金、選べる運用商品

自営業などの第一号被保険者、専業主婦などの第三号被保険者は、20歳からイデコに加入できます。会社員や公務員は20歳未満でも就職して厚生年金に加入していれば、加入できます。加入(掛金を払うことができる)は60歳になるまで、運用自体は70歳になるまで続けることができます。原則60歳になるまで引き出しはできませんが、途中で商品の預け替えなどはできます。

掛金額は月5千円以上、1千円単位であれば任意に設定できます。拠出限度額が決められており、前出の①②④の対象者の分類によって限度額が異なります。それぞれの拠出限度額は年額で、①が81万6千円、②と③が27万6千円、④が24万円または14万4千円です。

拠出した掛金は、運営管理機関(取扱金融機関)が提示する運用商品(預貯金、

保険商品、投資信託等)の中から、加入者が自分で選択して運用します。複数の商品を選択することもできます。運用商品は法令上少なくとも3か月に1回預け替え(スイッチング)できるように定められています。ウエブ経由でいつでも行える金融機関が多くあります。掛金額は原則年1回変更できます。掛金の拠出の停止・再開はいつでもできます。

給付は、老齢給付金、障害給付金、死亡一時金の3種類です。老齢給付金は、60歳以降70歳までに請求して受給します。

### ◆イデコの3つの税制優遇措置

イデコの最大のメリットは、拠出時、運用時、受給時に税制優遇措置があることです。以下。

まず拠出した掛金が全額所得控除されます。例えば、毎月2万円ずつ掛金を拠出した場合、税率20%(所得税率10%、住民税10%)とすると、年間4万8千円の節税効果です。ただし、専業主婦や育児・介護休暇中などで年間を通じて所得がない場合は所得控除は受けられません。

イデコの運用益は、通常の金融商品の運用益とは異なり非課税です。運用益が

非課税で再投資されます。積立金全額にかかる1・173%の特別法人税の課税は平成32年3月末まで凍結されています。

老齢給付金を受け取る時は、一時金として受け取る場合は退職所得控除、年金として受け取る場合は公的年金等控除が受けられます。

イデコ同様、運用益が非課税になるNISA（ニーサー）少額投資非課税制度）は、非課税期間は最長5年間、来年から始まる「つみたてNISA」は20年間です。またNISAの非課税年間投資額の上限は120万円、つみたてNISAは40万円です。NISAには掛金の所得控除はありません。

### ◆イデコ利用の注意点

積立金の運用は加入者の責任で行います。運用成績により受け取る給付額は変動します。そのため掛金合計額より給付額のほうが多くなることも少なくなることもあります。

取扱金融機関（運営管理機関）がさまざまな運用商品を提示していますが、選ぶのは加入者自身です。元本保証のない商品もあるので、よく検討して選択することが大切です。

前述のようにイデコは老後のための年金補完制度です。原則60歳まで引き出すことができません。いつでも資金を引き出せるNISAとは大きく違う点です。

イデコは加入以降、各種手数料がかかることは大きなデメリットといえます。加入時に手数料がかかるほか、毎月管理手数料が掛金から差し引かれます。また、他の運営管理機関（金融機関）に移換する際に手数料がかかることもあります。金融機関によって一部の手数料の額が異なるので、金融機関選びも大切です。

転職などで企業型確定拠出年金の資格を喪失した場合は、個人型や他の企業型に資産を移換する手続きを行います。手続きをしないで放置すると、その資産は現金化され国民年金基金連合会に自動移換されます。この場合、加入期間にカウントされず受給開始時期が遅れたり、そのままでは給付が受けられなくなることもあります。

また、自動移換の状態でも、掛金を拠出せず運用だけを行う運用指図者であっても、一部の手数料がかかることにも留意しておきましょう。

## iDeCoの給付

	老齢給付金	障害給付金	死亡一時金
給付方法	5年以上20年以内の有期年金（終身年金を取り扱っている運営管理機関もあります） ※年金の全部または一部を、一時金として受けとることも可能		一時金
給付要件	加入期間などに応じて、受給できる年齢が異なります 10年以上⇒60歳 8年以上10年未満⇒61歳 6年以上8年未満⇒62歳 4年以上6年未満⇒63歳 2年以上4年未満⇒64歳 1年以上2年未満⇒65歳	70歳に達する前に傷病によって一定以上の障害状態になった加入者が、傷病が続いた状態で一定期間（1年6か月）を経過した場合に受給可能	加入者等が死亡したときに、その遺族が受給可能

※この他に、一定の要件を満たした場合、脱退一時金の支給を受けることができます。厚生労働省「個人型確定拠出年金 iDeCoのご案内リーフレット」より

# けんしんトピックス

県教育庁の依頼により開催

## 幡谷祐一会長、「道徳」の授業を実施

幡谷祐一会長 博士（学術）は、茨城県立水戸第三高等学校、茨城県立玉造工業高等学校及び水戸市立三の丸小学校において、「道徳」の授業のゲストティーチャーとして講演を行いました。

茨城県では近年、道徳教育に力を入れており、この特別授業は県教育庁の依頼により開催されています。

水戸市の道徳副読本「まごころ」には、幡谷会長のこれまでの「挑戦」が掲



道徳について語る幡谷会長



水戸市立三の丸小学校にて

載されています。三の丸小学校の授業では、副読本を読んだ児童たちが感想を話し合った後に幡谷会長が登場し、「勉強もスポーツも常に挑戦し続けることが大事」と語りかけました。向上心を持ち続け、1回限りの人生を輝かせてほしいと、児童たちに向けてエールを送りました。

企業経営や

社会貢献活動について考察

## 『幡谷祐一の

## 思想と行動』刊行

幡谷祐一会長 博士（学術）の企業経営や社会貢献活動について分析・考察した書籍『幡谷祐一の思想と行動』（茨城の偉人を考える会編著、茨城県教科書販売発行、日本経済新聞出版社日経事業出版センター発売）が刊行されました。

幡谷会長の思想と行動の特徴は、「経済と倫理を絡ませながら、公益性を追求する独自の経済活動」であると分析されています。近年、このような商業倫理観の正当性が広く認められており、当該活動は「企業の社会的責任」という考えの原型であると評価されています。

あわせて、筑波大学院での研究や県内の学生・生徒向けに行っている道徳講演活動について紹介・分析しています。





# TOPICS

高齢者の方の「二七電話詐欺」被害防止

## ATM利用での振込を一部制限

茨城県では、昨年、ATM利用の「還付金等詐欺」被害が前年に比べ件数・被害額ともに倍増（件数99件／前年比+45件、被害額約1億円／前年比+約5千万円）となりました。

また、昨年度、当組合において発生したATM利用の「二七電話詐欺」被害は8件あり、70歳以上の方が7人、68歳の方が1人でした。けんしんでは、このような状況を受け、「還付金等詐欺」に代表される「二七電話詐欺」被害を未然に防止するため、高齢者の方を対象にATM利用による振込可能金額に一部制限を設けました。



高齢者の方が過去1年以上、ATMによる振込を利用されていない場合に、振込可能金額に制限（1000円を上限とする）を設けるもので、窓口の職員が対応させていただく機会を増やして、「二七電話詐欺」による振込被害を水際で防止するのが目的です。

窓口での対応や警察との連携を強化

## 「二七電話詐欺」防止訓練を実施

平成26年度からこれまでに、「二七電話詐欺」防止訓練を36支店で実施し、延べ1336人の職員が参加しました。窓口での対応や警察との連携も強化され、被害防止の実績も着実に増えています。



八千代支店で行われた「二七電話詐欺」防止訓練

平成28年度は14支店で「二七電話詐欺」を未然に防止し、10支店で警察表彰を受けました。これからも「二七電話詐欺」の未然防止に努め、お客さまの大切なお金をお守りいたします。



警察により表彰を受ける守谷支店、藤代支店の職員

# けんしんのお約束

## 《経営理念》

### 「以身作則（遵法）」

コンプライアンス

ここでいうところの則とは、1. 則るべき物事、2. 標準として守るべき事柄、です。

以身作則とは、総てにおいて、自ら守るべき規則を決めて、模範となる行動をすることを指します。

### 「徳者事業之基」

人には人徳があるように、企業にも徳が求められます。

企業の徳には、ごまかしのない営業、相互信頼の確立、そして胸を張って仕事が出来ること、これが必要です。職員一人ひとりの誠実さが企業の徳を形成します。

## 《経営の信条》

### 安全第一

お客さまの資産を守るため、安全性を最優先事項として業務を行ってまいります。

### 奉仕第二

地域のみならずまとの共生を目指し、公共のため、地域のために尽くします。

### 収益第三

収益は、地域社会やお客さまからの賜りものとして大切にします。

けんしんは、信用組合の設立理念である相互扶助の精神に基づき、組合員を中心とした茨城県内の中小事業者および勤労者の経済活動を側面から支援し、もって地域社会の発展および公共の福祉に貢献する金融機関を目指してまいります。

心は豊かに  
生活は質素に

法治国家の  
民らしく

### 七戒

(ななつのいましめ)

遵法不怠

(じゅんぽうを おこたらず)

緊張不懈

(きんちようを ゆるめず)

跂者不立

(つまだつものは たたず)

禮節不失

(れいせつを うしなわず)

業容不焦

(ぎようようを あせらず)

客心不忘

(かくしんを わすれず)

萬年不憂

(まんねん うれえず)

けんしん職員は行動指針を守り、みなさまに献身的なサービスが提供できるよう努力してまいります。そのためにまず標語を掲げ、職員一人ひとりの業務にあたる心構えを指し示す七戒を常に念頭に置いてみなさまをお迎えしています。

信組人 十一戒

誠実である

礼儀正しい

信義を重んじる

質素である

控え目である

親切である

明朗である

奉仕する

規則を守る

心豊かである

家庭を大切に

### 遺訓

茨城県信用組合の創業者幡谷仙三郎翁の遺訓は、誰もが納得できる人生の指針として、職員を導いています。

写真：創業者仙三郎翁遺訓



#### 創業者 仙三郎翁遺訓

茨城県信用組合  
第一章  
平成十四年一月二十日  
生誕一〇九歳

- 一、人生の第一は健康であること。
- 一、健康であれば良い考えもでる。
- 一、正しく生きろ。
- 一、正真に恐いものなし。
- 一、賭事はしてはいけない。
- 一、上を見れば限りなし分相応を心掛けよ。
- 一、企業は社会の公器なり。私すべからず。
- 一、儲けることより損をしないことに重点をおけ。
- 一、本業に徹すること。
- 一、商人は敵をつくるな。商売仇と、えども仲良くすべきである。
- 一、利益は社会からの贈物。勝手にすべからず。
- 一、公私の別をはっきりと。
- 一、人はだましても自分をだますことはできない。
- 一、争事はできるだけさげよ。
- 一、いつでも自分の所在を明らかにしておけ。一分でも所在不明の時間を作ってはいけない。

# けんしん ネットワーク

## 茨城県全域に広がる84店舗のネットワーク



県庁前支店（水戸市）



湊支店（ひたちなか市）



潮来牛堀支店（潮来市）



奥谷支店（茨城町）



常陸太田支店（常陸太田市）



店番	店名	所在地	電話番号	貸金庫
1	本店営業部	水戸市大町 2-3-12	029-231-2131	○
13	上水戸	水戸市上水戸 3-3-28	029-231-3246	○
15	下市	水戸市本町 3-2-29	029-224-0123	○
24	千波	水戸市笠原町 1374-10	029-241-0231	○
32	赤塚	水戸市大塚町 1863-25	029-254-4151	○
36	駅南	水戸市中央 2-6-2	029-231-1681	○
47	見和	水戸市見和 1-300-68	029-254-2855	—
49	吉田	水戸市元吉田町 1546-8	029-248-3371	○
50	内原	水戸市内原町 1431-5	029-259-6122	—
67	県庁前	水戸市笠原町 1566-3	029-301-1500	○
69	泉町	水戸市泉町 1-1-1	029-300-7211	○
80	偕楽園前(出)	水戸市元山町 1-6-26	029-302-5511	—
90	赤塚駅前(出)	水戸市赤塚 1-1	029-309-5625	—
5	笠間	笠間市笠間 1593	0296-72-1224	—
16	友部	笠間市美原 1-1-34	0296-77-1166	○
42	岩間	笠間市下郷 4542-138	0299-45-7175	—
6	小川	小美玉市中延 141	0299-58-2121	○
65	美野里	小美玉市部室 1111-3	0299-48-4511	○
11	奥谷	東茨城郡茨城町小堤 1014-36	029-292-1165	○
18	大洗	東茨城郡大洗町磯浜町 641-2	029-266-2121	—

店番	店名	所在地	電話番号	貸金庫
2	土浦	土浦市中央 2-10-19	029-821-5114	○
29	千束町	土浦市千束町 5-4	029-824-0711	○
39	荒川沖	土浦市荒川沖東 2-19-1	029-842-3377	—
43	神立	土浦市神立中央 2-1-25	029-831-9251	—
68	土浦並木	土浦市東並木町 3391-1	029-835-0511	○
7	大穂	つくば市大管根 3241-1	029-864-0211	○
37	吉沼	つくば市吉沼 1110-5	029-865-1234	—
40	谷田部	つくば市台町 2-14-5	029-836-5411	—
57	荃崎	つくば市高原東 5-1-25	029-871-1121	○
70	つくば中央	つくば市春日 2-27-1	029-860-2323	○
9	石岡	石岡市府中 1-4-12	0299-22-5131	—
6	石岡東	石岡市東光台 3-1-15	0299-26-8910	○
17	取手	取手市新町 5-16-10	0297-73-3121	○
64	藤代	取手市藤代 556-2	0297-82-7711	○
27	守谷	守谷市百合ヶ丘 3-2787-144	0297-48-3231	○
33	佐貫	龍ヶ崎市若柴町 3069-1	0297-66-1432	—
45	牛久	牛久市栄町 5-17-3	029-874-2188	○
54	阿見	稲敷郡阿見町阿見 2265-4	029-888-1121	○
61	江戸崎	稲敷郡江戸崎甲 2561-2	029-892-8100	○
58	伊奈	つくばみらい市谷井田 501-8	0297-58-9111	○

店番	店名	所在地	電話番号	貸金庫
48	鹿島	鹿嶋市宮中 5207-1	0299-83-7422	—
23	神栖	神栖市神栖 1-17-16	0299-92-1917	○
63	知手	神栖市知手中央 1-17-25	0299-96-5000	○
31	波崎	神栖市波崎 7578-5	0479-44-3511	—
66	鉾田	鉾田市新鉾田西 2-2-3	0291-34-1100	○
91	潮来牛堀	潮来市上戸 215-1	0299-80-3535	○

店番	店名	所在地	電話番号	貸金庫
3	日立	日立市若葉町 1-18-18	0294-22-5171	○
14	多賀	日立市多賀町 2-16-5	0294-36-2171	○
21	日高	日立市日高町 1-7-27	0294-42-7181	—
34	大みか	日立市大みか町 1-1-10	0294-53-5121	○
77	宮田	日立市神峰町 4-13-10	0294-21-6221	—
75	久慈浜	日立市久慈町 2-9-27	0294-53-1011	—
78	十王	日立市十王町友部 1644-5	0294-39-6101	—
83	台原	日立市台原町 2-13-8	0294-36-2511	○
4	湊	ひたちなか市湊本町 6-16	029-263-3511	○
20	勝田	ひたちなか市堀口中原 685-3	029-274-2131	○
56	中根	ひたちなか市中根 884-12	029-276-2511	○
71	勝田中央	ひたちなか市東石川 1640-1	029-273-3311	○
72	佐和	ひたちなか市高場 1-2-36	029-285-1257	—
73	田彦	ひたちなか市東石川雷 3527-3	029-275-0211	—
74	津田	ひたちなか市津田 2673-5	029-272-1177	—
12	大津	北茨城市大津町北町 3-5-8	0293-46-1148	—
35	大宮	常陸大宮市上町 861-4	0295-53-3511	○
76	高萩	高萩市高萩 27-2	0293-22-4025	○
38	東海	那珂郡東海村舟石川駅西 2-16-16	029-284-0321	—
44	那珂	那珂市菅谷 2279-24	029-295-1112	—
79	菅谷	那珂市菅谷 4209	029-298-3811	—
51	大子	久慈郡大子町池田 2621-1	0295-72-2521	○
92	常陸太田	常陸太田市山下町 1712-2	0294-80-7711	○

店番	店名	所在地	電話番号	貸金庫
8	下館	筑西市二木成 80-3	0296-24-5131	○
28	協和	筑西市門井 1973	0296-57-4311	—
59	明野	筑西市海老ヶ島 755-1	0296-52-6100	○
62	関城	筑西市関本中 1081-15	0296-37-7221	○
10	下妻	下妻市下妻丁 106-4	0296-43-2131	—
19	古河	古河市東 4-19-36	0280-32-7411	○
41	三和	古河市諸川 896-1	0280-76-5811	—
53	総和	古河市女沼 1526-15	0280-92-7900	○
25	水海道	常総市水海道諏訪町 3280-2	0297-22-2511	○
55	石下	常総市本石下 4601	0297-42-1020	○
26	結城	結城市結城白山 638	0296-32-4466	○
30	岩井	坂東市辺田 1525	0297-35-1811	○
22	八千代	結城郡八千代町菅谷 1177-5	0296-49-2211	○
46	境	猿島郡境町向地 805-9	0280-86-7755	—
52	岩瀬	桜川市明日香 2-47	0296-75-1101	○

※(出)は、有人出張所  
 ※貸金庫の項目に○があるのは、貸金庫設置店です。

# けんしんのWeb完結ローンは ご来店不要でらくらく申込み!

～お使いみち自由、最高300万円まで～

主婦・アルバイトの方は、30万円までお申込可能です


	フリーローン チョイス	カードローン アラカルト
お借入利率 (保証料含む)	<b>6.6%</b> (固定金利) ( 9.8%、10.8%、12.6%の金利を ご案内させていただくことがあります ) <b>Web優遇金利</b>	<b>6.0%</b> (固定金利) ( 9.0%、13.0%の金利を ご案内させていただくことがあります )
お借入期間	<b>10年以内</b> ( 満20歳以上、完済時81歳未満の 方が対象となります )	<b>1年毎の自動更新</b> ( 満20歳以上、65歳以下の方が 対象となります )

## Web完結ローン専用お問合せ窓口

お申込は  
こちら



午前9時～午後5時  
土日祝および年末年始は除く

 **0120-636-632**

ご返済のシミュレーションなど  
詳しくは、  
お近くの各支店(84店舗)・  
ローン相談室(4カ所)まで  
お問い合わせください。

ローン相談室オアシス (泉町支店内)  
水戸京成百貨店前

TEL **0120-611-244**

ローン相談室つくば (つくば中央支店内)

TEL **029-860-2323**

ローン相談室日立 (日立支店内)

TEL **0294-22-5171**

ローンセンタークレオパトラ

TEL **029-303-2220**

水戸駅南 茨城県近代美術館近く

※ローン相談室は土曜・日曜も営業しています。

けんしんホームページアドレス <http://www.kenshinbank.co.jp>

## 損益計算書

(単位:千円)

科 目	第66期	第67期
	(平成27年4月1日～平成28年3月31日)	(平成28年4月1日～平成29年3月31日)
<b>経常収益</b>	17,671,662	15,791,006
資金運用収益	14,110,008	13,220,715
役務取引等収益	981,674	966,155
その他業務収益	1,851,589	1,096,348
その他経常収益	728,389	507,786
<b>経常費用</b>	14,724,815	15,073,802
資金調達費用	415,167	188,347
役務取引等費用	1,139,109	1,208,031
その他業務費用	37,800	12,659
経費	12,850,437	12,454,045
その他経常費用	282,299	1,210,718
<b>経常利益</b>	2,946,847	717,203
特別利益	63,564	44,465
特別損失	316,046	319,213
<b>税引前当期純利益</b>	2,694,365	442,456
法人税、住民税及び事業税	33,409	33,404
法人税等調整額	2,200,263	83,923
法人税等合計	2,233,672	117,327
<b>当期純利益</b>	460,693	325,128
繰越金(当期首残高)	91,636	89,190
土地再評価差額金取崩額	19,612	-
当期末処分剰余金	571,942	414,318

### 【計数の表示方法】

- 金額は、単位未満を切り捨てて表示しているため、記載金額の合計と表中の合計欄の金額が一致しない場合があります。
- 残高表示は、残高が全くない場合は「-」表示、表示単位未満の残高がある場合は「0」表示しております。

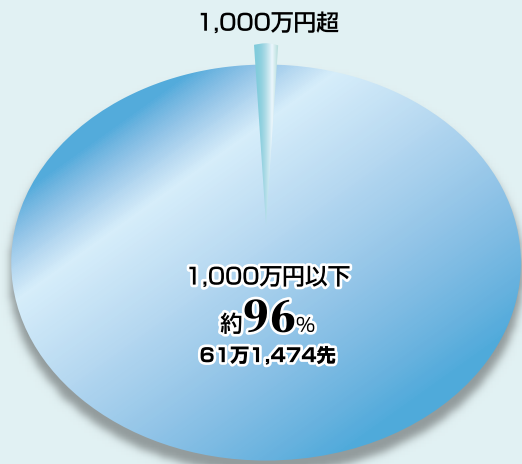
# 財務諸表

## 貸借対照表

(単位:千円)

科 目	第66期 (平成28年3月31日)	第67期 (平成29年3月31日)	科 目	第66期 (平成28年3月31日)	第67期 (平成29年3月31日)
<b>資産の部</b>			<b>負債の部</b>		
現金	11,710,553	11,517,794	預金積金	1,163,000,697	1,170,179,845
預け金	365,719,312	368,147,433	当座預金	8,217,731	10,284,786
買入金銭債権	2,000,000	2,000,000	普通預金	341,894,197	360,057,484
有価証券	371,768,284	399,536,869	貯蓄預金	2,556,358	2,566,017
貸出金	490,234,207	465,176,713	通知預金	1,670,214	1,281,031
割引手形	1,978,636	1,783,470	定期預金	738,789,087	727,923,697
手形貸付	36,209,813	43,824,720	定期積金	60,724,395	59,822,705
証書貸付	440,937,526	409,227,315	その他の預金	9,148,711	8,244,123
当座貸越	11,108,230	10,341,206	借入金	18,800,000	21,400,000
その他資産	6,006,607	5,447,866	その他負債	1,848,750	1,815,978
有形固定資産	13,687,312	13,288,945	賞与引当金	888,254	847,896
無形固定資産	404,876	390,367	退職給付引当金	1,985,521	1,878,802
繰延税金資産	-	-	役員退職慰労引当金	655,002	654,090
債務保証見返	750,267	604,521	睡眠預金払戻損失引当金	74,139	88,465
貸倒引当金	△ 12,504,559	△ 11,448,432	偶発損失引当金	133,935	75,755
うち個別貸倒引当金	△ 11,390,187	△ 10,137,169	繰延税金負債	2,585,770	1,409,461
投資損失引当金	△ 333,828	△ 310,728	再評価に係る繰延税金負債	13,050	13,050
			債務保証	750,267	604,521
			<b>負債の部合計</b>	<b>1,190,735,388</b>	<b>1,198,967,866</b>
			<b>純資産の部</b>		
			出資金	20,361,892	20,344,703
			資本剰余金	58,510	58,510
			利益剰余金	29,237,528	29,160,904
			組合員勘定合計	49,657,930	49,564,118
			その他有価証券評価差額金	9,059,216	5,828,866
			土地再評価差額金	△ 9,500	△ 9,500
			評価・換算差額等合計	9,049,715	5,819,366
			<b>純資産の部合計</b>	<b>58,707,646</b>	<b>55,383,484</b>
<b>資産の部合計</b>	<b>1,249,443,035</b>	<b>1,254,351,351</b>	<b>負債及び純資産の部合計</b>	<b>1,249,443,035</b>	<b>1,254,351,351</b>

預金金額階層別先数



1,000万円以下の預金者の割合

約 **96%**

**けんれん**のお客さまのほとんどは、普通預金や定期預金をお預けいただいている個人のみなさまです。そのほとんどは1,000万円以下の預金者であり、大変多くのみなさまにお預けいただいております。今後とも、信用組合らしく小口預金を中心に受け入れてまいります。

デリバティブ取引

デリバティブに関する取引はございません。



**けんれん**はこれからも  
お客さまとともに歩んでまいります。



## 経営指標5

### 金融再生法に基づく開示債権及び同債権に対する保全額

(単位:百万円)

区 分	平成28年3月末	平成29年3月末
破産更生債権及びこれらに準ずる債権	15,869	15,544
危険債権	15,927	12,523
要管理債権	4,795	4,552
不良債権計(A)	36,592	32,620
正常債権	455,020	433,675
合計	491,613	466,296
担保・保証等(B)	21,088	19,290
貸倒引当金(C)	11,796	10,783
保全額合計(D)=(B)+(C)	32,885	30,074
担保・保証等、引当金による保全率(D)/(A)	89.86%	92.19%
貸倒引当金引当率(C)/(A-B)	76.08%	80.89%

平成29年3月末は2,049百万円の部分直接償却を実施しております。担保・保証等、引当金による保全率のうち自己査定における回収の危険性の高い破綻先・実質破綻先に対する保全率は100%となっております。

#### ■金融再生法に基づく開示債権及び同債権に対する保全額の注記

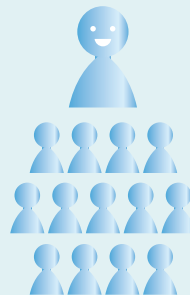
- 1.「破産更生債権及びこれらに準ずる債権」とは、破産、会社更生、再生手続等の事由により経営破綻に陥っている債務者に対する債権及びこれらに準ずる債権です。
- 2.「危険債権」とは、債務者が経営破綻の状態には至っていないが、財政状態及び経営成績が悪化し、契約に従った債権の元本の回収及び利息の受取りができない可能性の高い債権です。
- 3.「要管理債権」とは、「3ヵ月以上延滞債権」及び「貸出条件緩和債権」に該当する債権です。
- 4.「正常債権」とは、債務者の財政状態及び経営成績に特に問題がない債権で、「破産更生債権及びこれらに準ずる債権」、「危険債権」、「要管理債権」以外の債権です。
- 5.「担保・保証等(B)」は、「不良債権計(A)」における自己査定に基づいて計算した担保の処分可能見込額及び保証による回収が可能と認められる額の合計です。
- 6.「貸倒引当金(C)」は、「正常債権」に対する一般貸倒引当金を控除した貸倒引当金です。

## 経営指標6

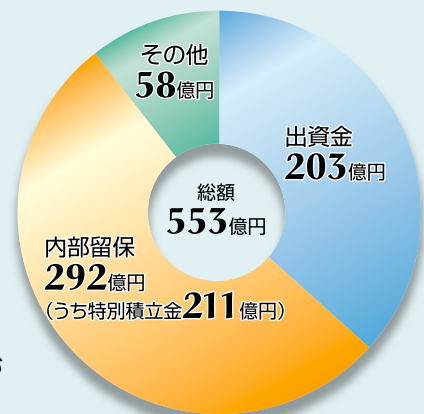
### 純資産の内訳

### 出資金

203 億円



びんは、茨城県に住む  
14人に1人の方に  
出資いただいております。



びんはの純資産は大きく出資金と内部留保で構成されています。平成29年3月末の出資金は203億円、組合員数は法人を含めて20万8,324人となり、多くのみなさまから支えられています。内部留保は創業以来、利益の中から蓄積してきたもので、292億円となりました。なお、この内部留保が厚いほど、財務体質が健全であると言われております。

自己資本比率の内訳

(単位:百万円)

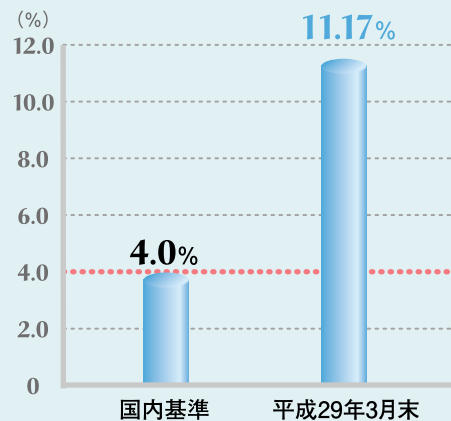
	平成28年 3月末	平成29年 3月末	増減
自己資本比率(A÷B)	11.52%	11.17%	△ 0.35pt
自己資本額(A)	50,254	50,406	152
リスクアセット(B)=(C)+(D)+(E)	436,106	451,213	15,107
オンバランス(C)	407,758	424,629	16,871
オフバランス(D)	407	315	△ 92
オペレーショナル・リスク相当額を 8%で除して得た額(E)	27,941	26,268	△ 1,673

自己資本比率は、小数点第3位以下を切り捨てて表示しております。

自己資本比率は、企業の総資産に対する自己資本（出資金、積立金など）の割合で、健全経営の最も重要な指標です。**ihlh**の自己資本比率は国内基準4%を大幅に上回り、国際基準の8%も上回って引き続き高い水準を維持しております。

自己資本比率

11.17%



有価証券の時価、評価差額等

(単位:百万円)

	平成29年3月末					
	貸借対照表 計上額	時 価	含み損益	平成28年3月末比		
				平成28年3月末比	含み益	含み損
満期保有目的の債券	29,620	28,691	△ 928	△ 959	43	971
国債	95	96	1	0	1	-
地方債	24	24	0	0	0	-
社債	6,999	6,975	△ 24	△ 157	41	66
その他	22,500	21,595	△ 904	△ 800	0	905

(単位:百万円)

	平成29年3月末					
	貸借対照表 計上額	取得原価	含み損益	平成28年3月末比		
				平成28年3月末比	含み益	含み損
その他有価証券	368,930	361,071	7,858	△ 4,490	9,258	1,399
株式	1,546	1,125	420	102	420	-
債券	365,836	358,356	7,480	△ 4,549	8,837	1,357
国債	25,435	24,651	783	△ 873	933	149
地方債	65,485	63,685	1,800	△ 1,204	2,089	288
社債	274,914	270,019	4,895	△ 2,471	5,814	919
その他	1,547	1,589	△ 42	△ 44	0	42
子会社及び関連会社株式	986	986	-	-	-	-
合 計	369,916	362,057	7,858	△ 4,490	9,258	1,399

有価証券の運用については、安全第一の運用方針のもとに分散投資を基本として、長期的で安定的な収益確保を目指しております。

「満期保有目的の債券」の貸借対照表計上額は取得原価を計上しております。「その他有価証券」の貸借対照表計上額のうち時価のあるものは市場価格等に基づく時価を、時価のないものは取得原価に基づいて計上しております。

## 経営指標1

### 平成29年3月期 当期純利益

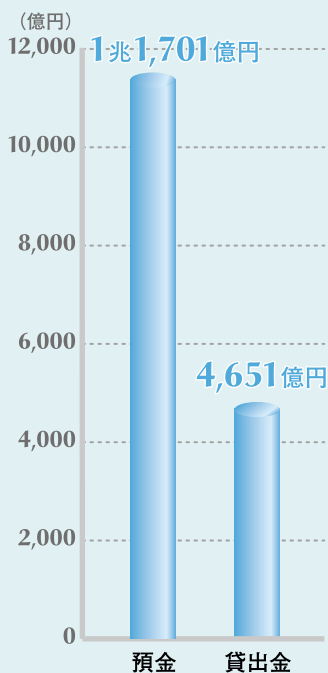
# 3億2千万円

日銀のマイナス金利政策などの影響を受け、市場金利の低下が進んだ結果、貸出金利息を中心とした資金運用収益が減少しました。また、経費削減効果があった一方で、企業支援をより一層確実に実行していくために貸倒引当金を積み増したことから、経常利益は7億1千万円、当期純利益は3億2千万円となりました。

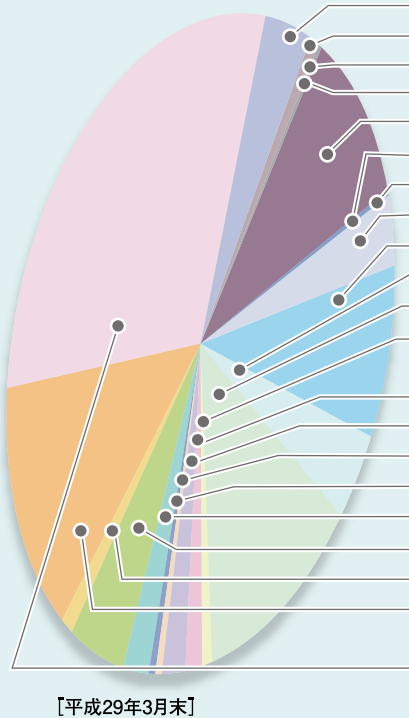


## 経営指標2

### 預金・貸出金 (平成29年3月末)



### 貸出金業種別内訳



	総貸出 (百万円)	構成比 (%)
製造業	20,232	4.3
農業、林業	3,702	0.8
漁業	315	0.1
鉱業、採石業、砂利採取業	553	0.1
建設業	46,302	10.0
電気、ガス、熱供給・水道業	1,786	0.4
情報通信業	641	0.1
運輸業、郵便業	16,556	3.6
卸売業、小売業	37,814	8.1
金融業、保険業	19,753	4.2
不動産業	56,486	12.1
物品賃貸業	3,093	0.7
学術研究、専門・技術サービス業	-	-
宿泊業	6,567	1.4
飲食業	9,129	2.0
生活関連サービス業、娯楽業	2,333	0.5
教育、学習支援業	2,742	0.6
医療、福祉	10,348	2.2
その他のサービス	22,994	4.9
その他の産業	5,891	1.3
地方公共団体等	62,988	13.5
雇用・能力開発機構等	-	-
個人(住宅・消費・納税資金等)	134,942	29.0
合計	465,176	100.0

平成29年3月期

# けんしんの経営状況

安全第一  
奉仕第二  
収益第三



茨城県信用組合

〒310-8622 茨城県水戸市大町2丁目3番12号

TEL: 029 (231) 2131 (代)

FAX: 029 (231) 3487 (代)

けんしんのホームページ <http://www.kenshinbank.co.jp/>