

けんしん

平成28年
9月期

もっともっと知ってください

秋



いつも親切

茨城県信用組合



会長 橋谷 祐一



理事長 渡邊 武

書に寄せて 兀兀

兀兀は「着実に努力したり律儀に働き続けたりするさま」(広辞苑)とあります。

金融機関、特に信用組合の経営には奇手奇策というものはありません。ひたすら正直に、一步一步確実に進んでいくことが大切だと考えております。

けんしんは信用組合としての本分に心を注ぎ、収益のみに目を向けることなく、安全第一を旨として、進むべき道から決して外れてはならないと肝に銘じています。

そして、小さなものを集めて大きく育てるという精神(「積小致大」)のもと、決して効率化だけを求めることなく、地域経済の発展等のため、絶えず自己研鑽に努め、業務に邁進しております。

けんしんはいつまでも変わることなく、コツコツと歩んでまいります。

※「積小致大」……農政家・二宮金次郎(尊徳)が自身の経験の中から生み出した原理。信用組合理論の原点である。



表紙および上記の「兀兀」(橋谷祐一書)は商標登録されています。(登録商標第5261970号)

もくじ

- 3 支店めぐりで訪ねる茨城今昔
自然環境を守り、農業を推進する「茨城町」
奥谷支店が7月19日 町役場前に新装開店
- 7 **hkh** トピックス
- 8 役立ち! マネー通
NISAとジュニアNISA
- 10 **hkh** のお約束
- 12 **hkh** ネットワーク
- 13 **hkh** Web 完結ローン

CONTENTS

平成28年9月期 けんしんの経営状況
経営指標
財務諸表 貸借対照表/損益計算書

発行日 平成28年11月
本冊子は、平成28年9月期決算をもとに作成したものです。

自然環境を守り、農業を推進する

茨城町



北岸から突き出た親沢の鼻の先からの眺め。右：親沢公園浜辺には管理小屋があり、清潔なトイレ、水場、バーベキュー設備が利用できます。貸出テントもあり、県外からのキャンパーが少なくありません。左：親沢鼻沖を通るシジミ漁の舟

ラムサール条約登録の
涸沼の貴重な自然

茨城県のほぼ中央に位置する茨城町は、水戸市に隣接し首都圏にも近く、恵まれた生活環境と豊かな自然環境を併せ持つ町です。

町の東部には、関東地方最大の汽水湖、涸沼ひぬまがあり、その美しい景観により古来人々に愛されてきました。県の名勝に指定されている親沢おやざわや広浦は松の木が多い砂浜で、潮が満ちてくると波が打ち寄せます。親沢は第二代水戸藩主徳川光圀公がこの地を訪れたと伝えられ、歌碑があります。広浦は「広浦秋月」として第九代藩主徳川斉昭公により水戸八景の一つに選ばれています。

涸沼周辺は昭和期に干拓や道路整備が進みましたが、いまでも西北側の若宮川の岸辺一帯にはヨシ原が広がり、海水と淡水が混じり合う汽水域ならではの生物が生息しています。1971年に涸沼で発見されたヒスマイトトンボなどの貴重な生物をはじめ、アユ、カジカ、スジエビ、シマドジョウのほか野鳥も多く、ハクセキレイ、ア

オサギ、ツグミ、ノスリ、ジョウビタキ、また冬季にはスズガモやガンが渡ってきます。オオワシが飛来することでも有名で、南岸の弁天鼻・網掛公園には「涸沼野鳥観察台」が設置されています。

このような貴重な自然を残す涸沼は、2015年に「特に水鳥の生息地として国際的に重要な湿地に関する条約」であるラムサール条約に登録されました。このことは涸沼の自然環境と生物を守っていくうえで大きな力となるでしょう。

涸沼は、大ぶりで良質のヤマトシジミの産地としても知られています。大涸沼漁業協同組合では、漁業者のシジミ漁やマハゼ漁を管理する一方で、限定的にシジミ取りや釣り場の一般開放を行っています。

レジャースポットとしても人気のエリアです。北側にある涸沼自然公園は園内を若宮川が流れ、ウォーキングや生き物観察が楽しめます。春はソメイヨシノが華やかに「並木とさくらの丘」を飾り、初夏は30種1万株ものアジサイが咲き競う「あじさいの谷」がみごとです。4月下旬～10月にはテント最大

校外学習にも利用されることが多い酒沼自然公園



酒沼自然公園のあじさいの谷



酒沼自然公園の湿地帯に敷かれた木道



ツリーハウスやバンガローがある広浦公園のキャンプ場

水上バイクなどの水辺のレジャーも人気



名勝広浦は、大杉神社の赤い鳥居が目印



新しい住宅エリアとして人気の「桜の郷」の中央公園

戸建て住宅が立ち並ぶ大戸地域の新しい住宅エリア「桜の郷」

町内で最も人口が集中しているのは、水戸市と隣接する北部、特に水戸市街に通じる幹線道路に近い長岡地域です。最北部の大戸地域も水戸市のベッドタウンとして人気があります。

茨城町の基幹産業は農業で、特産品はサツマイモ、メロン、イチゴなどです。農業の更なる活性化を図るため、地元の特産品を使った名産品の開発も進められています。

農業中心の暮らしやすい町

300張、オートキャンプ56区画のキャンプ場が開放されます。水辺に沿ってサイクリングロードも整備されており、休日は家族連れで賑わいます。



地域の健康を守る水戸医療センター

大戸は、国指定天然記念物「大戸のサクラ」で名高いところです。このサクラは大正時代には枝の広がり370平方メートルに及んだとされますが、現在は林に囲まれています。それでも根本の周囲は7メートル、高さ15メートルの巨木で、春にはいっぱい花をつけます。

は、子育て世代が多く居住しています。ここにある国立病院機構水戸医療センターは、地域支援病院、がん診療連携拠点病院、研修指定病院、救命救急センター、茨城県ドクターヘリ基地病院としての役割を持ち、また茨城県の基幹災害拠点病院の指定病院でもあります。また、ベッド数500床の総合病院として一般の患者診療も行い、地域の人たちのいざという時の拠り所となっています。

奥谷支店



挨拶する渡邊理事長（写真右）



幡谷会長の元気な姿に来場者からは大きな拍手

奥谷支店が7月19日
町役場前に新装開店

晴れやかに新店舗開店
記念式を開催

町のほぼ中央に当たる小堤地
域には町役場や消防署があり、

その一画にけんしん奥谷支店が
あります。茨城県信用組合が創
業した1950（昭和25）年の
翌年に、茨城町に連絡所を開設。
そして1955年に茨城町に町

制が敷かれると、半年後に奥谷
支店が開設しました。
そんな65年の歴史を持つ奥谷
支店が、今年7月、旧店舗から
道一つ移動して、町役場と向か
い合う場所に新店舗を構えまし
た。新しい店舗は、けんしんの
県庁前支店同様の明治大正時代
を思わせるデザインで、幡谷会

長が常日頃から大切にしている日本
の古き良き伝統と品格を備えて
います。
7月19日の新店舗開店記念式
には、小林宣夫茨城町長、長谷
川重幸茨城県議会議員をはじめ
とする来賓を迎え、けんしんか
らは幡谷祐一会長、渡邊武理事
長が臨席しました。また本部か

ら応援職員が大勢駆けつけまし
た。

渡邊理事長は「茨城町にはけんしんの研修センターや野球場などのグラウンド、さらには当組合の守り神である小幡山七福神社も祀られております。けんしんにとりましてはとりわけ重要な地域の一つです。また、茨城町と当組合は『連携協力に関する協定』を締結しており、産業振興や企業支援、人材育成など幅広い協力体制を構築しています。とくに当組合に農林水産部が設けられていることもあり、農業を中心とした地場産業の活性化を目指している茨城町とはさまざまな場面で積極的な連携活動が推進されております」と述べ、「感謝の心を強くもって町の発展に寄与してまいります。さらなるご支援ご協力をお願い申し上げます」と挨拶しました。

式典が終わると、9時開店を待ちかねたお客さまが続々と来店されました。いつも通りの入金や出金に訪れる人にもじって、この日に合わせて新規口座を開設する人、ご近所誘い合わせて来ましたと笑顔で語る人、ぶらりと見物に訪れた人たち



けんしん奥谷支店新店舗開店記念式の記念撮影

が、それぞれに新店舗の趣きを味わっていました。和服調の制服に身を包んだ女性職員からのお茶のサービスも盛況でした。天気にも恵まれ、大勢のお客さままでにぎわう1日となりました。

地域のみなさまが親しくつろげる店舗に

歴史のある奥谷支店は、取引

の長いお客さまが多いのが特徴です。「町の人口は3万3000人余りですが、けんしんをご利用くださっている方の割合はかなり大きいと思います」と鈴木支店長は言います。新店舗開設に先立って、建設途中から「女性の制服も変わるの？」などと街の話題にも上り、「開店を楽しみにしてくださいのお客さまが多くいらつしゃいました」と鈴木支店長は誇らしげに語りま

す。
新店舗は入口からカウンターまでの間を広く取って、ゆったり座れる椅子をたくさん設置しています。コーヒーやお茶のサービスコーナーもあり、来店したお客さまがくつろげる店内を目指しました。

「茨城町は牧歌的な、あたたかみのあるところです。みなさまに、これからも心のこもった金融サービスを行ってまいります。幡谷会長の書にある通り、元元こころと信用組合の役割を担ってまいります」と鈴木支店長。

鈴木支店長以下女性8人、男性13人、奥谷支店は一丸となって、地域経済発展の一助となるよう取り組んでまいります。

奥谷支店の百人一首持ち歌⑪



和田の原八十嶋かけてこぎ出ぬと
人にはつげよあまのつり舟
参議 簗さんぎ たかむら

作者のおののたかむら小野篁は朝廷の文章生でした。834年に遣唐副使に任命されましたが、乗船する船のことで大使と対立して渡航を拒んだため、隠岐島へ流されます。大阪湾から船に乗り込み、瀬戸内海に向かって出航するに当たって詠んだとされる歌です。

真新しい制服でお客さまをお迎えする女性職員



新店舗開店一番乗りのお客さま

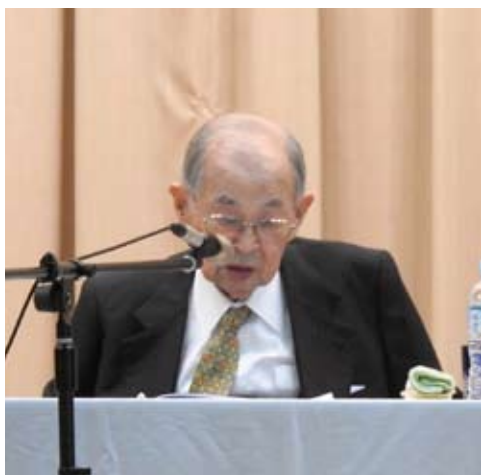


「道徳」の授業を実施

幡谷祐一会長は6月28日、茨城県立水戸第三高校に招かれ、「道徳」のゲストティーチャーとして講演を行いました。（演題は「しんとありがとう」）

「しんとは礼儀作法のことであり、挨拶が礼儀作法の基本です」と1年生約290人に語りかけ、「基本が身につけていないと大事なときに失敗を招いてしまう」と説きました。

また、「人間は一生勉強」と学びの大切さを説き、自身が70歳を超えて漢詩に挑戦したり、86歳で筑波大学大学院を終了し、博士号を取得したことなどを紹介しました。



外部機関との連携を促進

けんしんでは、お客さまのさまざまなご要望にお答えするべく、外部の専門機関・企業と業務提携をしています。

8月に提携したリンカーズ(株)は、ものづくり分野において「大手・中堅企業の技術ニーズ」と「優れた技術を持つお取引先企業」をマッチングするサービスを行っています。

また、10月にはフリー(株)と業務提携をいたしました。同社の提供する「クラウド会計ソフト」は、中小企業・個人事業主の方々の正確な資金繰りの把握など、業務効率化につながることを期待されます。

いずれの提携も、信用組合では全国初の取り組みとなります。

けんしんは、中小企業・個人事業主の方々の支援に注力し、地域経済の活性化や地方創生に貢献してまいります。

「医療・介護ローン」の取扱い開始

茨城県は、9月より金融機関からがん先進医療費の融資を受けた県民に対し、県が利子の助成を行う制度を開始しました。制度開始にあたり、県はけんしんを含む県内5金融機関と今回の助成事業に関する協定を締結しました。

この助成事業に対応した商品「医療・介護ローン」の取扱いを開始しました。本商品はがんの先進医療以外にも、幅広く医療・介護にかかる費用に利用することができます。

商品名	医療・介護ローン
ご融資金額	10万円以上500万円以下 (1万円単位)
ご融資期間	7年以内
ご融資利率	固定金利／年3.9%（保証料含む） ※茨城県がん先進医療費利子補給金助成事業の対象者は3.0%
ご利用いただける方	申込時満20歳以上で、完済時76歳未満の方

詳しくはお近くの各支店・ローン相談室へお問い合わせください。

役立ち！マネー通

NISAとジュニアNISA

◆非課税枠が拡大したNISA

少額投資非課税制度「NISA（ニーサ）」とは、個人が通常の金融機関口座とは別にNISA口座を開設して新規に上場株式や株式投資信託などに投資すれば、その配当金および譲渡益（売買益）等が非課税となる制度です。通常、配当金と譲渡益に対しては約20%が課税されますが、これが非課税になるメリットの大きい制度です。対象は20歳以上の日本国内在住者で、1人につき1口座を持つことができます。口座開設にはマイナンバーの提示が必要です。

NISAが開始されたのは平成26年です。個人の資産づくりの促進と、投資拡大による経済活性化が期待されて導入されました。当初は非課税となる投資金額（買付代金）の限度額は100万円でしたが、平成28年からは年間120万円が上限（5年間で最大600万円）となっています。投資可能期間は平成26年から平成35年の10年間に限定されています。

投資開始から最大5年間非課税が適用されることと、1万円以内の少額投資商品が購入可能な手軽さで人気を呼んでいます。

非課税期間の5年が終わると、投資商品は別の口座へ移すか、同じ商品を非課税で保有したい場合は、NISA口座の翌年の非課税枠120万円限度内であればこれを利用して継続保有することができます。別の口座に移した場合は、その後は課税対象となります。

NISAの対象となる投資は上場株式と公募株式投資信託等で、非上場株式や債券（国債、地方債、社債）は対象にはなりません。

配当金は、企業の発行する株式を持っている株主に利益還元されるお金、譲渡益は株式が値上がりした際に持っている株式を売却して生じるお金です。少額でも株主になることは企業の発展に貢献する楽しみだけでなく社会的意義にもなります。

投資信託（ファンド）とは、投資家からお金を集めて、資産運用の専門家が株式や債券などに投資・運用し、その運用益を投資家に還元する仕組みの金融商品です。自分で株を買う知識がなくても、投資信託なら投資家になることができます。投資信託商品には安全性重視と利益重視のものがあるので商品を選んで投資することが大切です。

NISA口座で購入した株式や投資信託はいつでも売却することができますが、売買を繰り返すと非課税枠はすぐになくなってしまいます。また、他の口座との損益通算や損失の繰越控除はできません。

■ NISA の概要

制度対象者	20歳以上の日本国内居住者
非課税対象	上場株式・公募株式投資信託などの配当や譲渡益
非課税投資枠	新規投資額で年間120万円が上限（平成28年以降）
非課税期間	最長5年間 ※期間終了後、新たな非課税枠への移行による継続保有が可能
投資可能期間	平成26年～平成35年（10年間）
口座開設数	1人につき1口座 ※1年ごとに、金融機関の変更が可能

「政府広報オンライン」を参考に作成

◆ジュニアNISAも開始

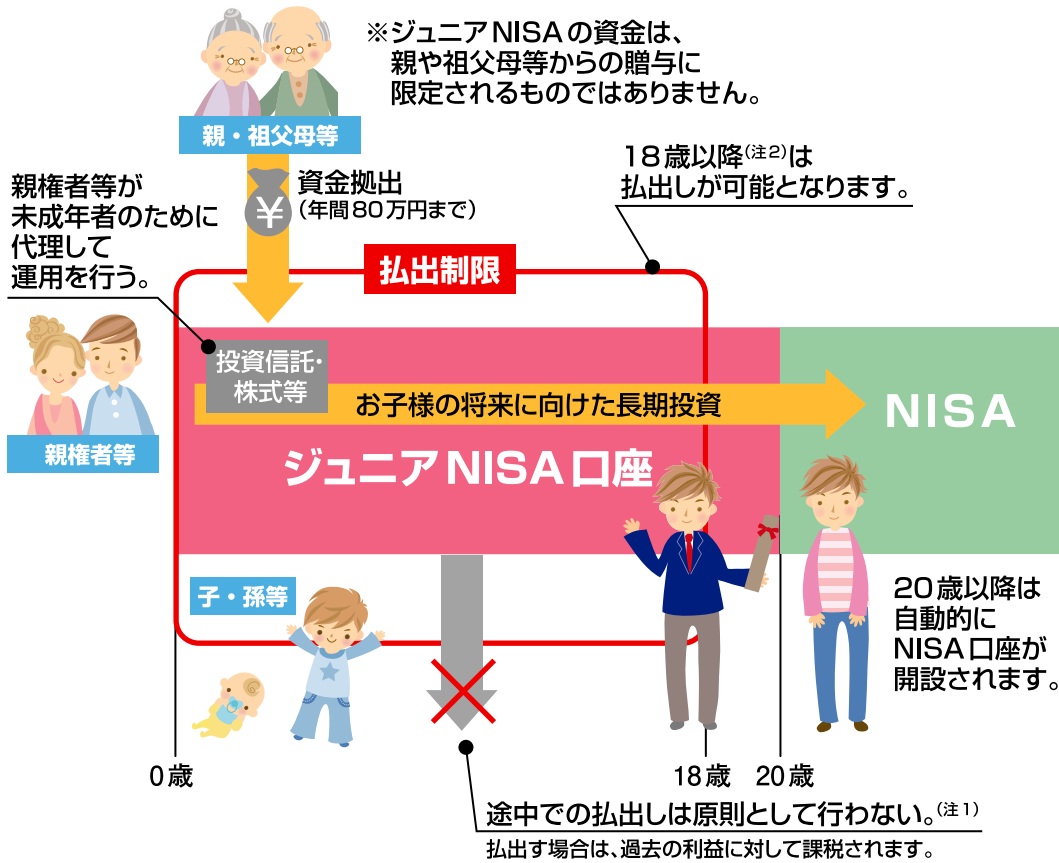
平成28年から始まったジュニアNISAは、親や祖父母が子どもや孫の将来に備えて非課税で資産づくりができる制度です。「親・祖父母等が拠出した資金で親権者等が子どものために代理して運用を行うことができる」と定められています。

買付代金限度額は毎年80万円とNISAより低いのですが、配当金や譲渡益等が非課税になる点や非課税期間が5年間であることはNISAと同じです。

日本国内在住の0歳から19歳までの未成年者が開設できる口座ですが、取引主体者は親権者や二親等以内の親族（祖母）でなくてはなりません。子ども1人につき1口座を開設できます。子どもが18歳になって大学進学する場合の学費づくりが想定されており、口座開設後の金融機関の変更は不可、18歳まで払出制限があるなどNISAとは異なる条件が付けられています。

ジュニアNISA口座は、口座開設者が18歳になるまでは、災害等やむを得ない場合を除いて払出制限があります。ジュニアNISA口座開設と同時に「課税ジュニアNISA口座開設と同時に」

■ジュニアNISAのイメージ



ジュニアNISA口座」が開設され、売却代金および配当金等は「課税ジュニアNISA口座」で管理されます。
なお、取引主体者（親権者）が現在証

券会社等の口座に預けている上場株式や株式投資信託等をジュニアNISA口座に移すことはできません。

(注1) 災害等やむを得ない場合には、非課税での払出しが可能。

(注2) 3月31日時点で18歳である年の1月1日以降。

けんしんのお約束

《経営理念》

「以^い身^{しん}作^{さく}則^{そく}（遵^{じゆん}法^{ぽう}）」

コンプライアンス

ここでいうところの則とは、1. 則るべき物事、2. 標準として守るべき事柄、です。

以身作則とは、総てにおいて、自ら守るべき規則を決めて、模範となる行動をすることを指します。

「徳^{とく}者^は事業^{じぎょう}之^の基^{もと}」

人には人徳があるように、企業にも徳が求められます。企業の徳には、ごまかしのない営業、相互信頼の確立、そして胸を張って仕事が出来ること、これが必要です。職員一人ひとりの誠実さが企業の徳を形成します。

《経営の信条》

安全第一

お客さまの資産を守るため、安全性を最優先事項として業務を行ってまいります。

奉仕第二

地域のみならずまとの共生を目指し、公共のため、地域のために尽くします。

収益第三

収益は、地域社会やお客さまからの賜りものとして大切にします。

けんしんは、信用組合の設立理念である相互扶助の精神に基づき、組合員を中心とした茨城県内の中小事業者および勤労者の経済活動を側面から支援し、もって地域社会の発展および公共の福祉に貢献する金融機関を目指してまいります。

心は豊かに
生活は質素に

法治国家の
民らしく

七戒

(ななつのいましめ)

遵法不怠

(じゅんぽうを おこたらず)

緊張不懈

(きんちようを ゆるめず)

跂者不立

(つまだつものは たたず)

禮節不失

(れいせつを うしなわず)

業容不焦

(ぎようようを あせらず)

客心不忘

(かくしんを わすれず)

萬年不憂

(まんねん うれえず)

けんしん職員は行動指針を守り、みなさまに献身的なサービスが提供できるよう努力してまいります。そのためにまず標語を掲げ、職員一人ひとりの業務にあたる心構えを指し示す七戒を常に念頭に置いてみなさまをお迎えしています。

信組人 十一戒

誠実である

礼儀正しい

信義を重んじる

質素である

控え目である

親切である

明朗である

奉仕する

規則を守る

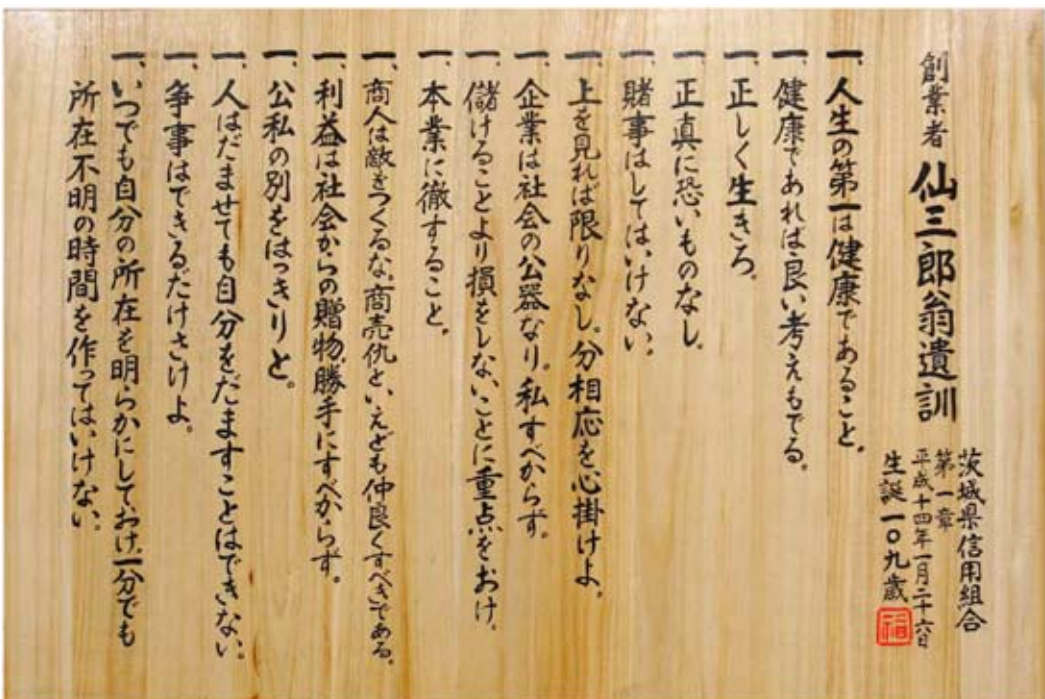
心豊かである

家庭を大切に

遺訓

茨城県信用組合の創業者幡谷仙三郎翁の遺訓は、誰もが納得できる人生の指針として、職員を導いています。

写真：創業者仙三郎翁遺訓



けんしん ネットワーク

茨城県全域に広がる84店舗のネットワーク



県庁前支店（水戸市）



湊支店（ひたちなか市）



潮来牛堀支店（潮来市）



奥谷支店（茨城町）



常陸太田支店（常陸太田市）



店番	店名	所在地	電話番号	貸金庫
1	本店営業部	水戸市大町 2-3-12	029-231-2131	○
13	上水戸	水戸市上水戸 3-3-28	029-231-3246	○
15	下市	水戸市本町 3-2-29	029-224-0123	○
24	千波	水戸市笠原町 1374-10	029-241-0231	○
32	赤塚	水戸市大塚町 1863-25	029-254-4151	○
36	駅南	水戸市中央 2-6-2	029-231-1681	○
47	見和	水戸市見和 1-300-68	029-254-2855	—
49	吉田	水戸市元吉田町 1546-8	029-248-3371	○
50	内原	水戸市内原町 1431-5	029-259-6122	—
67	県庁前	水戸市笠原町 1566-3	029-301-1500	○
69	泉町	水戸市泉町 1-1-1	029-300-7211	○
80	偕楽園前(出)	水戸市元山町 1-6-26	029-302-5511	—
90	赤塚駅前(出)	水戸市赤塚 1-1	029-309-5625	—
5	笠間	笠間市笠間 1593	0296-72-1224	—
16	友部	笠間市美原 1-1-34	0296-77-1166	○
42	岩間	笠間市下郷 4542-138	0299-45-7175	—
6	小川	小美玉市中延 141	0299-58-2121	○
65	美野里	小美玉市部室 1111-3	0299-48-4511	○
11	奥谷	東茨城郡茨城町小堤 1014-36	029-292-1165	○
18	大洗	東茨城郡大洗町磯浜町 641-2	029-266-2121	—

店番	店名	所在地	電話番号	貸金庫
2	土浦	土浦市中央 2-10-19	029-821-5114	○
29	千束町	土浦市千束町 5-4	029-824-0711	○
39	荒川沖	土浦市荒川沖東 2-19-1	029-842-3377	—
43	神立	土浦市神立中央 2-1-25	029-831-9251	—
68	土浦並木	土浦市東並木町 3391-1	029-835-0511	○
7	大穂	つくば市大管根 3241-1	029-864-0211	○
37	吉沼	つくば市吉沼 1110-5	029-865-1234	—
40	谷田部	つくば市台町 2-14-5	029-836-5411	—
57	荃崎	つくば市高原東 5-1-25	029-871-1121	○
70	つくば中央	つくば市春日 2-27-1	029-860-2323	○
9	石岡	石岡市府中 1-4-12	0299-22-5131	—
6	石岡東	石岡市東光台 3-1-15	0299-26-8910	○
17	取手	取手市新町 5-16-10	0297-73-3121	○
64	藤代	取手市藤代 556-2	0297-82-7711	○
27	守谷	守谷市百合ヶ丘 3-2787-144	0297-48-3231	○
33	佐貫	龍ヶ崎市若柴町 3069-1	0297-66-1432	—
45	牛久	牛久市栄町 5-17-3	029-874-2188	○
54	阿見	稲敷郡阿見町阿見 2265-4	029-888-1121	○
61	江戸崎	稲敷郡江戸崎甲 2561-2	029-892-8100	○
58	伊奈	つくばみらい市谷井田 501-8	0297-58-9111	○

店番	店名	所在地	電話番号	貸金庫
48	鹿島	鹿嶋市宮中 5207-1	0299-83-7422	—
23	神栖	神栖市神栖 1-17-16	0299-92-1917	○
63	知手	神栖市知手中央 1-17-25	0299-96-5000	○
31	波崎	神栖市波崎 7578-5	0479-44-3511	—
66	鉾田	鉾田市新鉾田西 2-2-3	0291-34-1100	○
91	潮来牛堀	潮来市上戸 215-1	0299-80-3535	○

店番	店名	所在地	電話番号	貸金庫
3	日立	日立市若葉町 1-18-18	0294-22-5171	○
14	多賀	日立市多賀町 2-16-5	0294-36-2171	○
21	日高	日立市日高町 1-7-27	0294-42-7181	—
34	大みか	日立市大みか町 1-1-10	0294-53-5121	○
77	宮田	日立市神峰町 4-13-10	0294-21-6221	—
75	久慈浜	日立市久慈町 2-9-27	0294-53-1011	—
78	十王	日立市十王町友部 1644-5	0294-39-6101	—
83	台原	日立市台原町 2-13-8	0294-36-2511	○
4	湊	ひたちなか市湊本町 6-16	029-263-3511	○
20	勝田	ひたちなか市堀口中原 685-3	029-274-2131	○
56	中根	ひたちなか市中根 884-12	029-276-2511	○
71	勝田中央	ひたちなか市東石川 1640-1	029-273-3311	○
72	佐和	ひたちなか市高場 1-2-36	029-285-1257	—
73	田彦	ひたちなか市東石川雷 3527-3	029-275-0211	—
74	津田	ひたちなか市津田 2673-5	029-272-1177	—
12	大津	北茨城市大津町北町 3-5-8	0293-46-1148	—
35	大宮	常陸大宮市上町 861-4	0295-53-3511	○
76	高萩	高萩市高萩 27-2	0293-22-4025	○
38	東海	那珂郡東海村舟石川駅西 2-16-16	029-284-0321	—
44	那珂	那珂市菅谷 2279-24	029-295-1112	—
79	菅谷	那珂市菅谷 4209	029-298-3811	—
51	大子	久慈郡大子町池田 2621-1	0295-72-2521	○
92	常陸太田	常陸太田市山下町 1712-2	0294-80-7711	○

店番	店名	所在地	電話番号	貸金庫
8	下館	筑西市二木成 80-3	0296-24-5131	○
28	協和	筑西市門井 1973	0296-57-4311	—
59	明野	筑西市海老ヶ島 755-1	0296-52-6100	○
62	関城	筑西市関本中 1081-15	0296-37-7221	○
10	下妻	下妻市下妻丁 106-4	0296-43-2131	—
19	古河	古河市東 4-19-36	0280-32-7411	○
41	三和	古河市諸川 896-1	0280-76-5811	—
53	総和	古河市女沼 1526-15	0280-92-7900	○
25	水海道	常総市水海道諏訪町 3280-2	0297-22-2511	○
55	石下	常総市本石下 4601	0297-42-1020	○
26	結城	結城市結城白山 638	0296-32-4466	○
30	岩井	坂東市辺田 1525	0297-35-1811	○
22	八千代	結城郡八千代町菅谷 1177-5	0296-49-2211	○
46	境	猿島郡境町向地 805-9	0280-86-7755	—
52	岩瀬	桜川市明日香 2-47	0296-75-1101	○

※(出)は、有人出張所
 ※貸金庫の項目に○があるのは、貸金庫設置店です。

普通預金口座をお持ちの方限定

信用組合初!

けんしんのWeb完結ローンは ご来店不要でらくらく申込み!

～お使いみち自由、最高300万円まで～

主婦・アルバイトの方は、30万円までお申込可能です

	フリーローン チョイス	カードローン アラカルト
お借入利率 (保証料含む)	6.6% (固定金利) (9.8%、10.8%、12.6%の金利を ご案内させていただくことがあります) Web優遇金利	6.0% (固定金利) (9.0%、13.0%の金利を ご案内させていただくことがあります)
お借入期間	10年以内 (満20歳以上、完済時76歳未満の 方が対象となります)	1年毎の自動更新 (満20歳以上、65歳以下の方が 対象となります)

Web完結ローン専用お問合せ窓口

お申込は
こちら



午前9時～午後5時
土日祝および年末年始は除く

 **0120-636-632**

ご返済のシミュレーションなど
詳しくは、
お近くの各支店(84店舗)・
ローン相談室(4カ所)まで
お問い合わせください。

ローン相談室オアシス(泉町支店内) TEL 0120-611-244

水戸京成百貨店前

ローン相談室つくば(つくば中央支店内) TEL 029-860-2323

ローン相談室日立(日立支店内) TEL 0294-22-5171

ローンセンタークレオパトラ TEL 029-303-2220

水戸駅南 茨城県近代美術館近く

※ローン相談室は土曜・日曜も営業しています。

けんしんホームページアドレス <http://www.kenshinbank.co.jp>

平成28年11月1日現在

損益計算書

(単位:千円)

科 目	第66期(中間) (平成27年4月1日～平成27年9月30日)	第67期(中間) (平成28年4月1日～平成28年9月30日)
経常収益	8,945,377	7,580,105
資金運用収益	7,077,234	6,714,797
役務取引等収益	507,642	498,533
その他業務収益	558,179	174,779
その他経常収益	802,320	191,995
経常費用	7,468,483	7,244,512
資金調達費用	213,552	114,829
役務取引等費用	563,423	595,633
その他業務費用	1,276	8,260
経費	6,541,247	6,339,889
その他経常費用	148,983	185,899
経常利益	1,476,894	335,593
特別利益	-	-
特別損失	0	-
税引前中間純利益	1,476,894	335,593
法人税、住民税及び事業税	117,690	32,994
法人税等調整額	425,462	172,965
法人税等合計	543,152	205,959
中間純利益	933,741	129,633
繰越金(当期首残高)	91,636	89,190
中間未処分剰余金	1,025,378	218,823

【計数の表示方法】

1. 金額は、単位未満を切り捨てて表示しているため、記載金額の合計と表中の合計欄の金額が一致しない場合があります。
2. 残高表示は、残高が全くない場合は「-」表示、表示単位未満の残高がある場合は「0」表示しております。

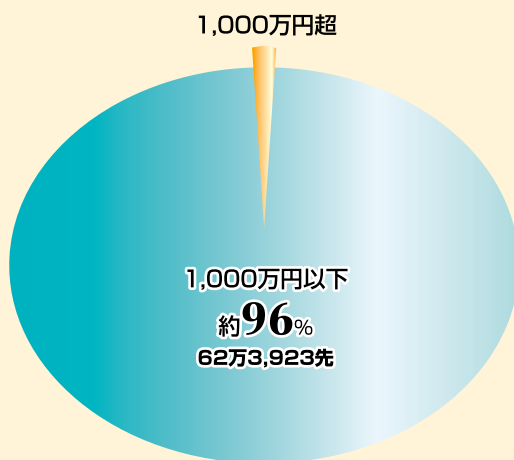
財務諸表

貸借対照表

(単位:千円)

科 目	第66期(中間) (平成27年9月30日)	第67期(中間) (平成28年9月30日)	科 目	第66期(中間) (平成27年9月30日)	第67期(中間) (平成28年9月30日)
資産の部			負債の部		
現金	11,279,616	10,803,090	預金積金	1,179,578,082	1,173,625,577
預け金	363,589,974	358,531,787	当座預金	7,813,119	8,712,312
買入金銭債権	2,000,000	2,000,000	普通預金	345,248,263	358,610,152
有価証券	374,760,039	401,232,097	貯蓄預金	2,548,323	2,514,783
貸出金	498,110,322	481,985,241	通知預金	2,132,393	1,432,228
割引手形	2,085,736	1,690,495	定期預金	756,913,062	737,981,147
手形貸付	36,116,572	42,055,832	定期積金	60,466,058	60,090,556
証書貸付	448,366,323	427,452,461	その他の預金	4,456,862	4,284,395
当座貸越	11,541,689	10,786,452	借入金	16,700,000	20,600,000
その他資産	6,262,303	5,548,079	その他負債	2,154,406	1,985,830
有形固定資産	13,992,462	13,705,325	賞与引当金	833,081	814,709
無形固定資産	421,605	402,198	退職給付引当金	2,038,268	1,957,444
繰延税金資産	813,946	-	役員退職慰労引当金	631,848	631,476
債務保証見返	823,832	679,240	睡眠預金払戻損失引当金	74,337	79,500
貸倒引当金	△ 13,849,924	△ 12,623,392	偶発損失引当金	129,443	76,745
うち個別貸倒引当金	△ 12,614,039	△ 11,538,544	繰延税金負債	-	2,831,853
投資損失引当金	△ 333,138	△ 318,533	再評価に係る繰延税金負債	20,549	13,050
			債務保証	823,832	679,240
			負債の部合計	1,202,983,849	1,203,295,428
			純資産の部		
			出資金	20,369,303	20,367,854
			資本剰余金	58,510	58,510
			利益剰余金	29,690,964	28,965,409
			組合員勘定合計	50,118,777	49,391,774
			その他有価証券評価差額金	4,758,303	9,267,434
			土地再評価差額金	10,111	△ 9,500
			評価・換算差額等合計	4,768,415	9,257,933
			純資産の部合計	54,887,192	58,649,707
資産の部合計	1,257,871,042	1,261,945,135	負債及び純資産の部合計	1,257,871,042	1,261,945,135

預金金額階層別先数



1,000万円以下の預金者の割合

約 **96%**

けんしんのお客さまのほとんどは、普通預金や定期預金をお預けいただいている個人のみなさまです。そのほとんどは1,000万円以下の預金者であり、大変多くのみなさまにお預けいただいております。今後とも、信用組合らしく小口預金を中心に受け入れてまいります。

デリバティブ取引

デリバティブに関する取引はございません。

こっこっ
元元

けんしんはこれからも
元元と歩んでまいります。

こっこっ
元元
一心不乱なさま
絶えずつとめるさま

経営指標5

金融再生法に基づく開示債権及び同債権に対する保全額

(単位:百万円)

区 分	平成27年9月末	平成28年3月末	平成28年9月末
破産更生債権及びこれらに準ずる債権	17,370	15,869	15,496
危険債権	17,845	15,927	15,800
要管理債権	4,207	4,795	4,660
不良債権計(A)	39,424	36,592	35,957
正常債権	460,180	455,020	447,304
合計	499,605	491,613	483,262
担保・保証等(B)	23,033	21,088	20,248
貸倒引当金(C)	14,398	11,796	11,933
保全額合計(D)=(B)+(C)	37,432	32,885	32,181
担保・保証等、引当金による保全率(D)／(A)	94.94%	89.86%	89.49%
貸倒引当金引当率(C)／(A-B)	87.84%	76.08%	75.96%

金融再生法に基づく不良債権(単体)は、平成28年3月期比6億34百万円減少しております。また、不良債権計に対する保全率は89.49%となっております。なお、平成28年9月期は部分直接償却を実施しておりません。

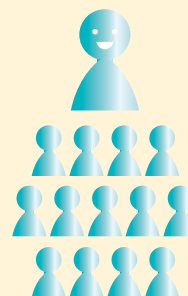
■金融再生法に基づく開示債権及び同債権に対する保全額の注記

- 1.「破産更生債権及びこれらに準ずる債権」とは、破産、会社更生、再生手続等の事由により経営破綻に陥っている債務者に対する債権及びこれらに準ずる債権です。
- 2.「危険債権」とは、債務者が経営破綻の状態には至っていないが、財政状態及び経営成績が悪化し、契約に従った債権の元本の回収及び利息の受取りができない可能性の高い債権です。
- 3.「要管理債権」とは、「3ヵ月以上延滞債権」及び「貸出条件緩和債権」に該当する債権です。
- 4.「正常債権」とは、債務者の財政状態及び経営成績に特に問題がない債権で、「破産更生債権及びこれらに準ずる債権」、「危険債権」、「要管理債権」以外の債権です。
- 5.「担保・保証等(B)」は、「不良債権計(A)」における自己査定に基づいて計算した担保の処分可能見込額及び保証による回収が可能と認められる額の合計です。
- 6.「貸倒引当金(C)」は、「正常債権」に対する一般貸倒引当金を控除した貸倒引当金です。

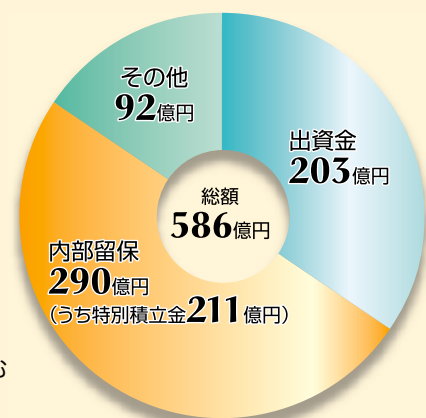
経営指標6

純資産の内訳

出資金
203 億円



びんは、茨城県に住む
14人に1人の方に
出資いただいております。



けんしんの純資産は大きく出資金と内部留保で構成されています。平成28年9月末の出資金は203億円、組合員数は法人を含めて20万7,382人となり、多くのみなさまから支えられています。内部留保は創業以来、利益の中から蓄積してきたもので、290億円となりました。なお、この内部留保が厚いほど、財務体質が健全であると言われております。

自己資本比率の内訳

(単位:百万円)

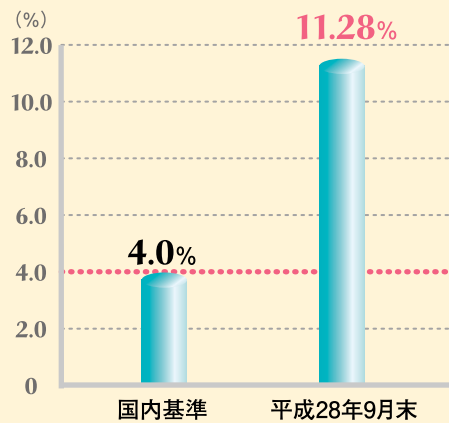
	平成28年 3月末	平成28年 9月末	増減
自己資本比率(A÷B)	11.52%	11.28%	△ 0.24pt
自己資本額(A)	50,254	50,361	107
リスクアセット(B)=(C)+(D)+(E)	436,106	446,220	10,114
オンバランス(C)	407,758	417,907	10,149
オフバランス(D)	407	371	△ 36
オペレーショナル・リスク相当額を 8%で除して得た額(E)	27,941	27,941	0

自己資本比率は、小数点第3位以下を切り捨てて表示しております。

自己資本比率は、企業の総資産に対する自己資本（出資金、積立金など）の割合で、健全経営の最も重要な指標です。**ifhkh**の自己資本比率は国内基準4%を大幅に上回り、国際基準の8%も上回って引き続き高い水準を維持しております。

自己資本比率

11.28%



有価証券の時価、評価差額等

(単位:百万円)

	平成28年9月末					
	貸借対照表 計上額	時 価	含み損益	平成28年3月末比		
				平成28年3月末比	含み益	含み損
満期保有目的の債券	21,629	21,464	△ 164	△ 196	95	260
国債	101	103	1	0	1	-
地方債	27	28	0	0	0	-
社債	5,999	6,083	83	△ 50	90	7
その他	15,500	15,249	△ 250	△ 145	3	253

有価証券の運用については、安全第一の運用方針のもとに分散投資を基本として、長期的で安定的な収益確保を目指しております。

(単位:百万円)

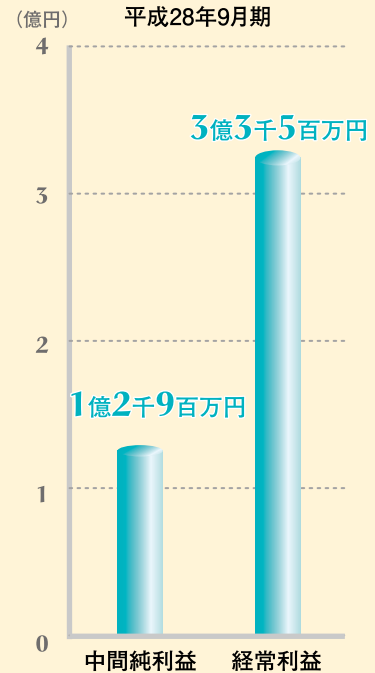
	平成28年9月末					
	貸借対照表 計上額	取得原価	含み損益	平成28年3月末比		
				平成28年3月末比	含み益	含み損
その他有価証券	378,616	365,985	12,630	281	13,048	418
株式	1,421	1,125	296	△ 21	296	-
債券	376,597	364,263	12,333	304	12,751	418
国債	36,854	35,160	1,694	37	1,698	3
地方債	70,911	67,659	3,252	246	3,332	80
社債	268,831	261,444	7,386	19	7,720	333
その他	597	596	0	△ 1	0	-
子会社及び関連会社株式	986	986	-	-	-	-
合 計	379,603	366,972	12,630	281	13,048	418

「満期保有目的の債券」の貸借対照表計上額は取得原価を計上しております。「その他有価証券」の貸借対照表計上額のうち時価のあるものは市場価格等に基づく時価を、時価のないものは取得原価に基づいて計上しております。

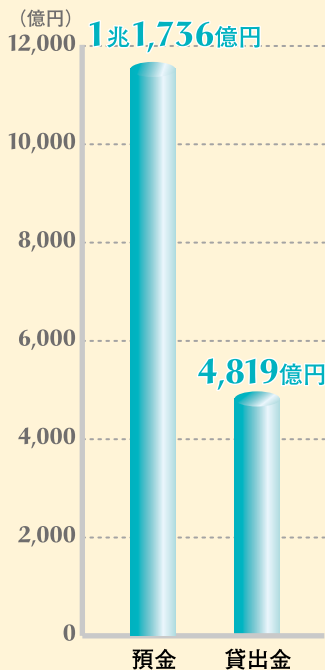
平成28年度 中間純利益

1億2千9百万円

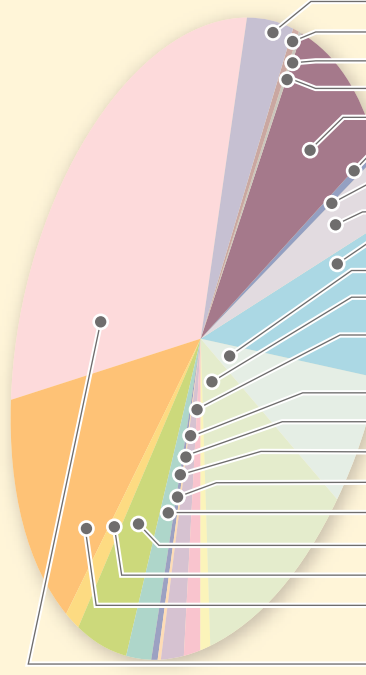
市場金利の低下から、貸出金利息を中心とした資金運用収益の減少が続いています。
 経常利益は3億3千5百万円、中間純利益は1億2千9百万円となりました。



預金・貸出金
(平成28年9月末)



貸出金業種別内訳



	総貸出 (百万円)	構成比 (%)
● 製造業	20,253	4.2
● 農業、林業	3,799	0.8
● 漁業	288	0.1
● 鉱業、採石業、砂利採取業	584	0.1
● 建設業	47,146	9.8
● 電気、ガス、熱供給・水道業	1,748	0.4
● 情報通信業	607	0.1
● 運輸業、郵便業	16,688	3.5
● 卸売業、小売業	39,566	8.2
● 金融、保険業	30,816	6.4
● 不動産業	57,467	11.9
● 物品賃貸業	3,266	0.7
● 学術研究、専門・技術サービス業	-	-
● 宿泊業	6,682	1.4
● 飲食業	9,279	1.9
● 生活関連サービス業、娯楽業	2,592	0.5
● 教育、学習支援業	2,813	0.6
● 医療、福祉	10,030	2.1
● その他のサービス	23,247	4.8
● その他の産業	6,556	1.4
● 地方公共団体等	63,392	13.2
● 雇用・能力開発機構等	-	-
● 個人(住宅・消費・納税資金等)	135,156	28.0
合計	481,985	100.0

[平成28年9月末]

平成28年9月期

けんしんの経営状況



茨城県信用組合

〒310-8622 茨城県水戸市大町2丁目3番12号

TEL : 029 (231) 2131 (代)

FAX : 029 (231) 3487 (代)

けんしんのホームページ <http://www.kenshinbank.co.jp/>
